



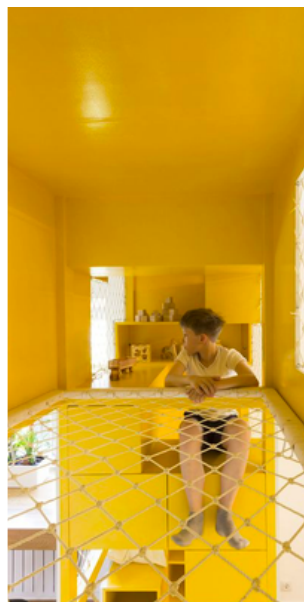
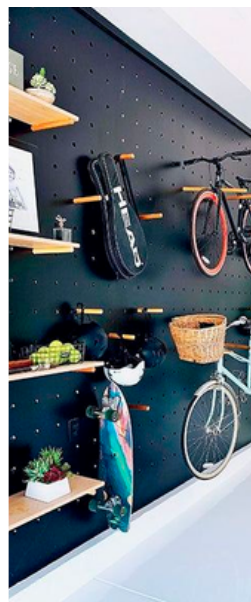
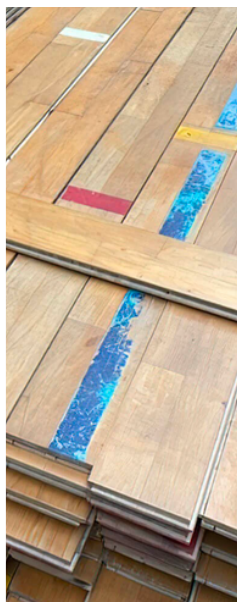
YellowBellies



Schetsontwerp (2) 13 december 2023 - Studio Hagelslag

MOODBOARD

vrolijk, bewegen en ontdekken



ontmoeten, groen en gezond

samenwerken, expressie en fantasie

ontdekken

duurzame, flexibele & spannende slimme inrichting

creatief en bewegen voor alle leeftijden

een (t)huis om te ontspannen

INSPIRATIE 'VERANDA'S' EN GANG

kleur versterkt de functie en geeft richting



niet alleen de nis geel, maar ook de keuken incl blad, echt een **yellowbellies binnenkamer**
 hier zou ik een lage tafel (140cm x 100cm en 50/55cm hoog) op wielen toevoegen die past bij de keuken, een keukeneiland met laag deel wat je bij een activiteit los van het eiland neer kan zetten om te helpen

VERANDA, LIJNENSPEL EN KAPSTOK

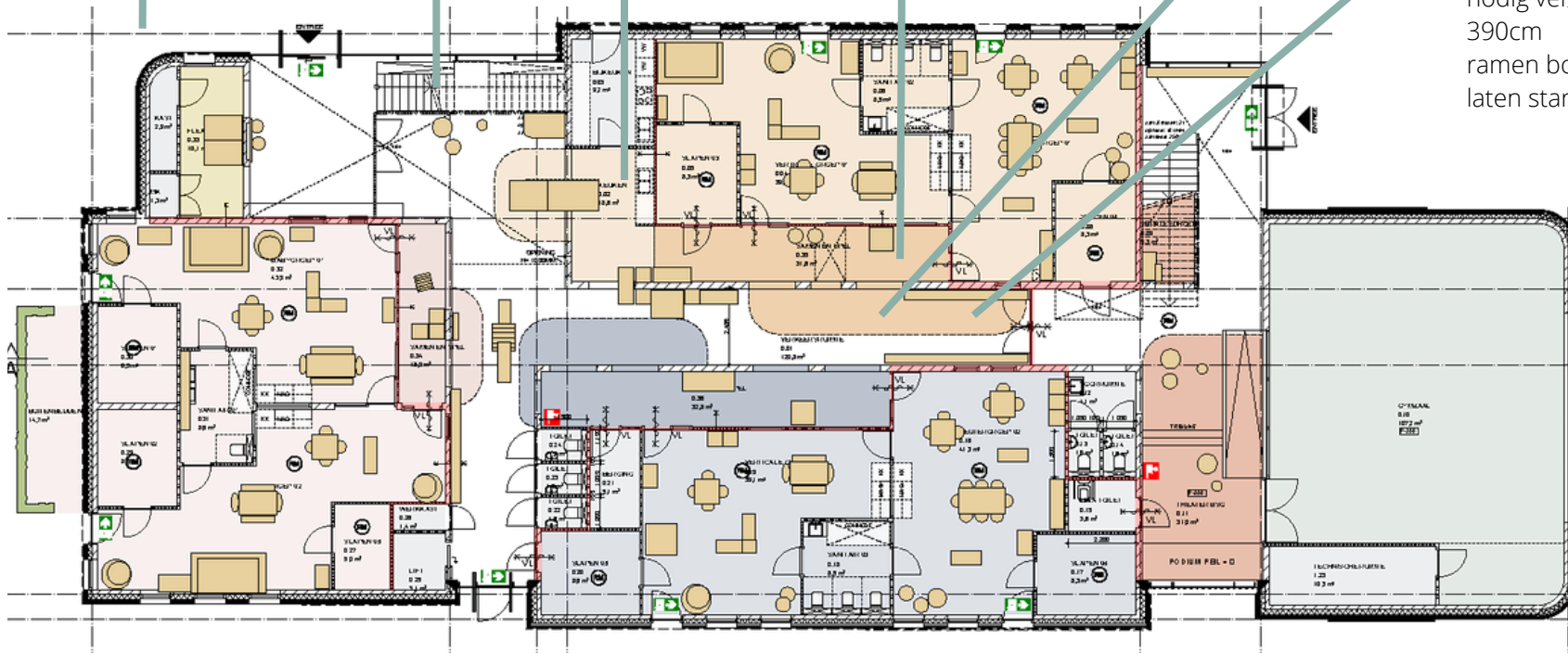
De ruimtes achter de bogen en doorkijkjes zoveel mogelijk in een **kleur** maken, zo creëer je diepte, een ruimte in de ruimtes.

De **basis van de gang** in een lichte kleur, waardoor de ruimtes erachter je ontvangen en verleiden verder te ontdekken. Ook de vloer niet te veel vormen in de vloer, kan subtiel met lijnen

De 2 groepsruimtes worden verbonden door de **'veranda'** waar bij voorkeur de vloer, wanden, plafond en kozijnen in de zelfde kleur.
Voordeuren van de groep als contrast in hout kleur of licht, zodat je de deur niet gecamoufleerd wordt

Een **lijnenspel** in kleur of subtiel aanwijzing naar de groepen, daarnaast daagt het ook uit tot spel.(zie ook inspiratie verder in het document)met een knipoog naar een oudewetase gymzaal

Kapstokken in de gang, niet de ideale plek ivm achterin de gang, maar hangen niet in de weg bij activiteiten in de open ruimte en bij de ingang Voor de baby een plek voor de kapstok vlakbij de groep in de gang naar de tuindeur. baby 360cm nodig, vertikaal en peuters 840cm nodig verdeeld in 450 en 390cm ramen boven de kapstok laten starten



DE JONGSTE GROEPEN



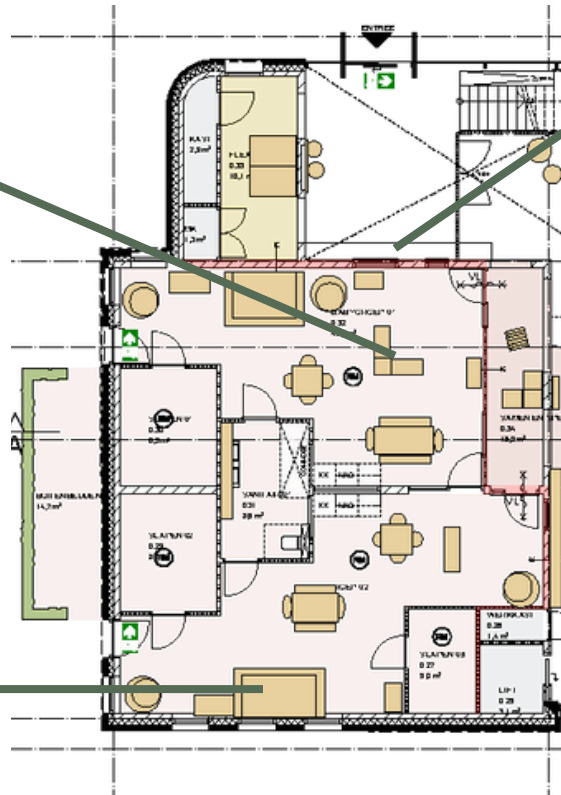
lage meubels midden in de ruimte verdelen de ruimte en geven veel mogelijkheden om te spelen, optrekken en opbergen.

Softbox is op de jongste groepen heel fijn, baby's hebben genoeg ruimte om te bewegen, maar ook een dreumes kan er even in spelen als de baby's op bed liggen. Voor de allerkleinste is er een wiegje op wielen die je eenvoudig dichtbij je kan zetten.



Voorkeur van **kleine tafels**, 120cm geeft ruimte aan 6 a 7 kinderen, samen met een lage tafel heb je genoeg plek en het neemt minder ruimte in op de groep

Elke groep tenminsten een **hoge kast** met dichte deuren boven in en open vakken eventueel met bakken onderin.



Plek van de ramen ivm gebruik op de groep en onrust bij de jongste kinderen hoog wel, laag misschien niet

Bij de jongste kinderen is het niet noodzakelijk om een echte huishoek te maken, het spel is vaak manipulatie, **kleine mandjes met materialen** of echte pannen en lepels is spel wat beter aansluit bij deze leeftijd.

Doordat het kleine ruimtes zijn kan je slim om gaan met de ruimte en **verticale elementen** toevoegen die uitdaging geven aan deze leeftijd, bijvoorbeeld:



PEUTERGROEP (SLAAPSTAND)

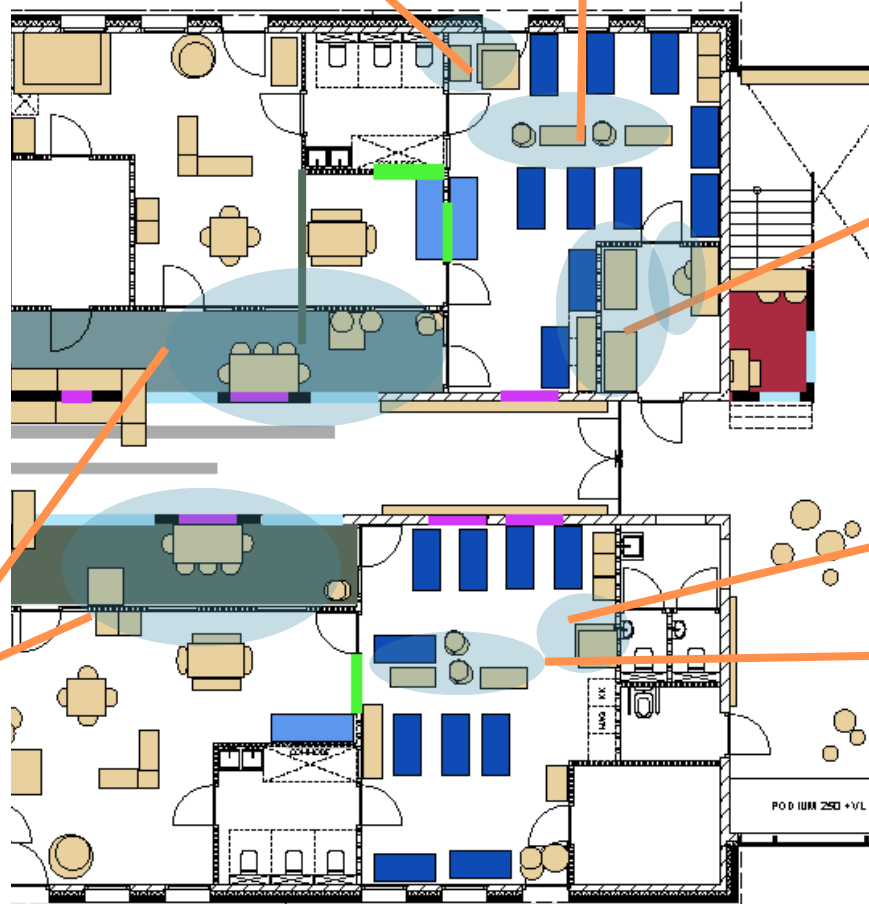
Belangrijk dat **deuren breed genoeg** zijn dat je met stressers op wielen makkelijk de draai kan maken. Ook de grote tafel moet de groep af, handig als dit zonder klemmende handen kan. Deuren van 100cm?

- Alle ramen kunnen verduisteren ook de ramen aan de binnenkant.
- **Lampen** op beweging in het sanitair goed af stellen of zelf aan en uit kunnen doen.
- Eventueel nog een zitplek met overzicht voor slaapwacht?

grote tafel op de veranda, 3 stoeltjes op gestapeld in de een hoekje, thematafel op wielen in een andere hoek, eventueel de tafels in de grote gang te gebruiken voor de kinderen die wakker zijn.

2 x tafel van 80 x 80cm op elkaar gezet.

2 x vindselkast als ruimte verdeler, 2 stapel van 4 stapelbare kinderstoeltjes



deur

De berging, ruimte voor een kast voor 20 stressers eventueel 2 x een dubbelslaper en nog ruimte voor een diepe kast voor berging BSO. Handig om de deuren te behouden ivm de wissel tussen de middag. Las de stressers weg zijn de chillkussens onderin de kast.



2 x tafel van 80 x 80cm op elkaar gezet.

2 x vindselkast als ruimte verdeler, 2 stapel van 4 stapelbare kinderstoeltjes

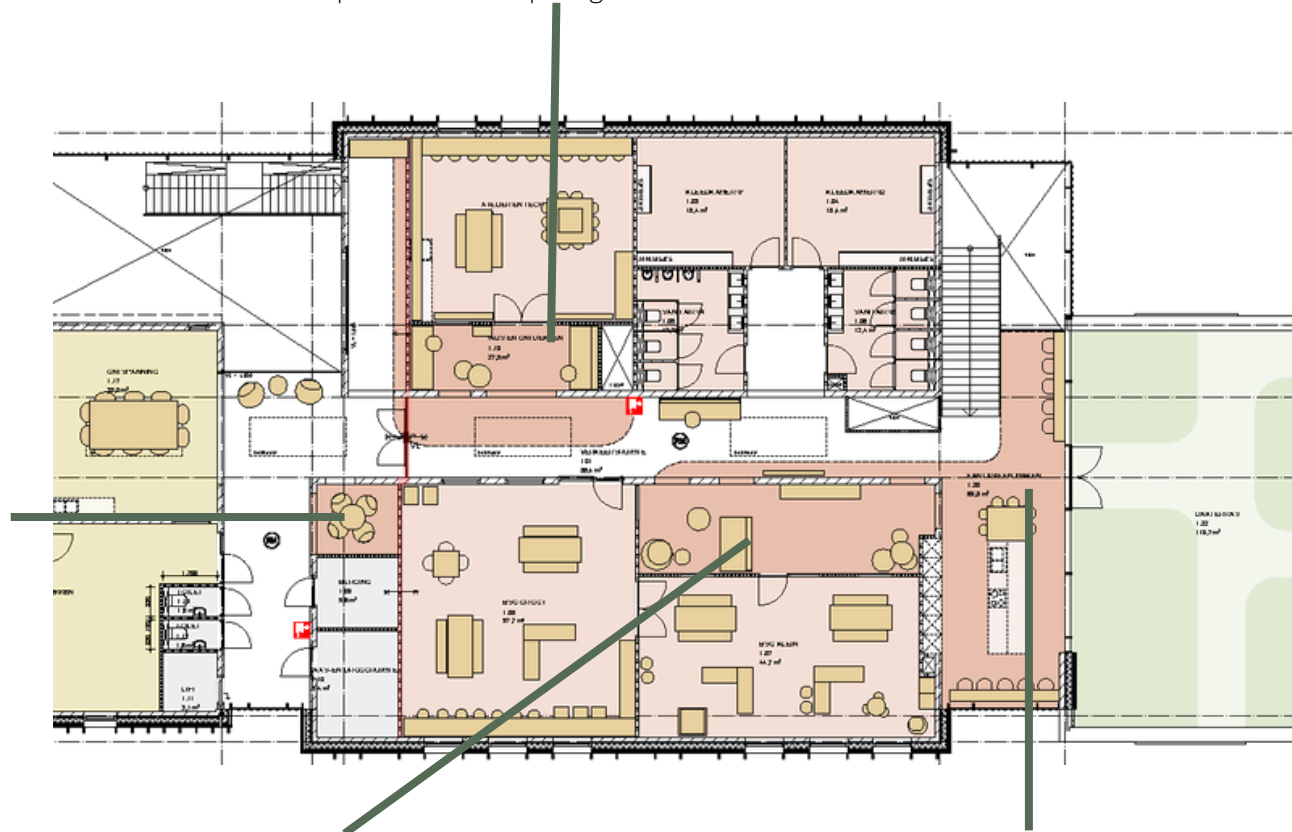
EERSTE ETAGE - VERANDA'S EN KEUKEN

veranda voor atelier, . Een kast voor spelletjes en boekjes en matraskussens en eventueel een klein bankje in de nissen om lekker even chillen, luisterboek of muziek luisteren op de zitzakken op de grond

mini veranda, een kleine plek die s'ochtend als werk of overleg plek kan dienen en 's middags echt een spelletjestafel is voor de oudste kinderen. Ook deze ruimte kan je in 1 kleur zetten incl tafel en stoelen.



ter inspiratie als afwerking boog



veranda als bieb, grote boekenkasten Een heerlijke stoel, klein bankje en poefjes geven een perfecte omgeving om te speuren naar een boekje en even weg te dromen in een boek.

keuken, een groot eiland met een losse aansluitende tafel op normale tafelhoogte, zo kunnen alle leeftijden helpen in de keuken. Door langs achterste ramen en bij dakterrasramen koffiecornertafels te maken met barkrukken en/of lage krukken creëer je meer werkruimte in de keuken en een heerlijk plekje om na school even te ontspannen of een spelletje te doen met een fantastisch uitzicht

EERSTE ETAGE - DE GANG EN GROEPSRUIMTES

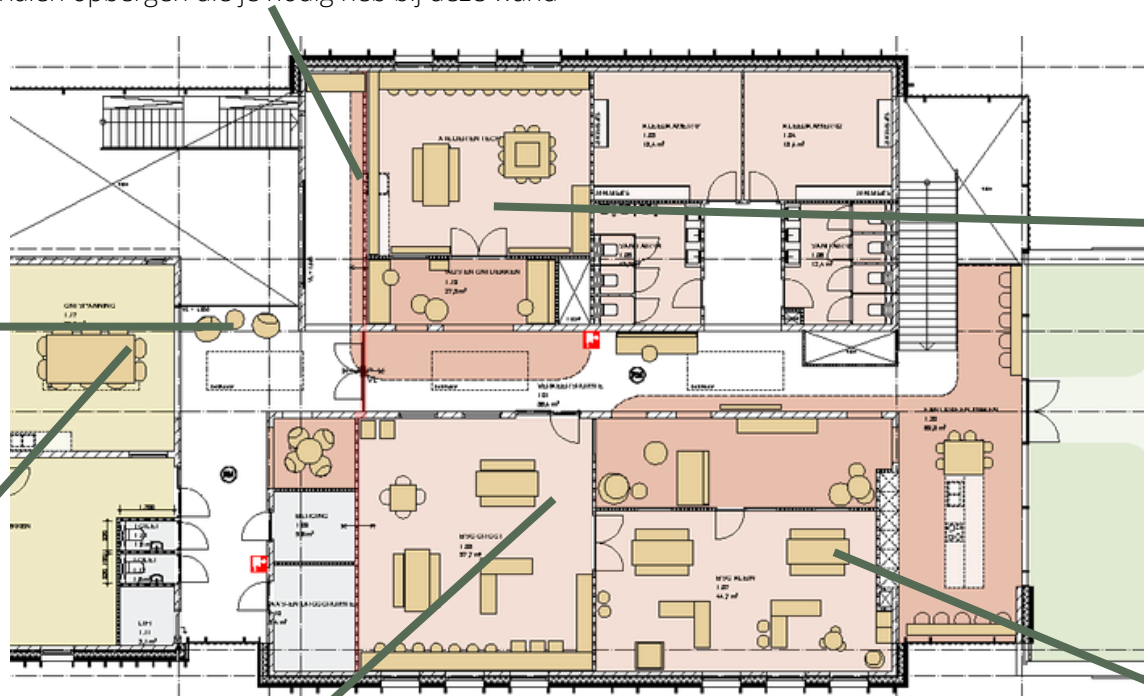
echt verwonderen en een eyecatcher, een wand met legoplaten of pegboardgaatjes waar je oneindig patronen kan maken of reuze krijt/magneetbord, iets waar je echt je naam achter wil laten. Door een kast in de hoek kan je bijvoorbeeld lego op kleur sorteren of materialen opbergen die je nodig heb bij deze wand

Op de etage heb je **110 zitplekken** voor kinderen, en dan tellen we de pingpongtafel in ontspanningsruimte mee

een lekker zitje om even bij te kletsen

Pingpong of stamtafel, is hier genoeg ruimte voor een potje rond de tafel? je kan de pingpongtafel ook in de grote ruimte zetten en hier uitpakken met een stamtafel van een oude gymvloer.

Lab & constructie, een grote tafels, een greenscreen met trolleys vol materialen, een lange smalle tafel langs het raam waar verschillende experimenten klaar kunnen staan, maar zeker in de ochtend ook een heerlijke plek kan zijn om te werken, door de kasten op wielen midden in de ruimte te zetten heb je genoeg ruimte om constructiematerialen op te bergen en genoeg ruimte om op de vloer of langs het raam op de tafel je bouwwerken te creëren, te bewaren of presenteren. Flexibele ruimte door alles op wielen te zetten, zodat het voor verschillende dingen gebruikt kan worden.

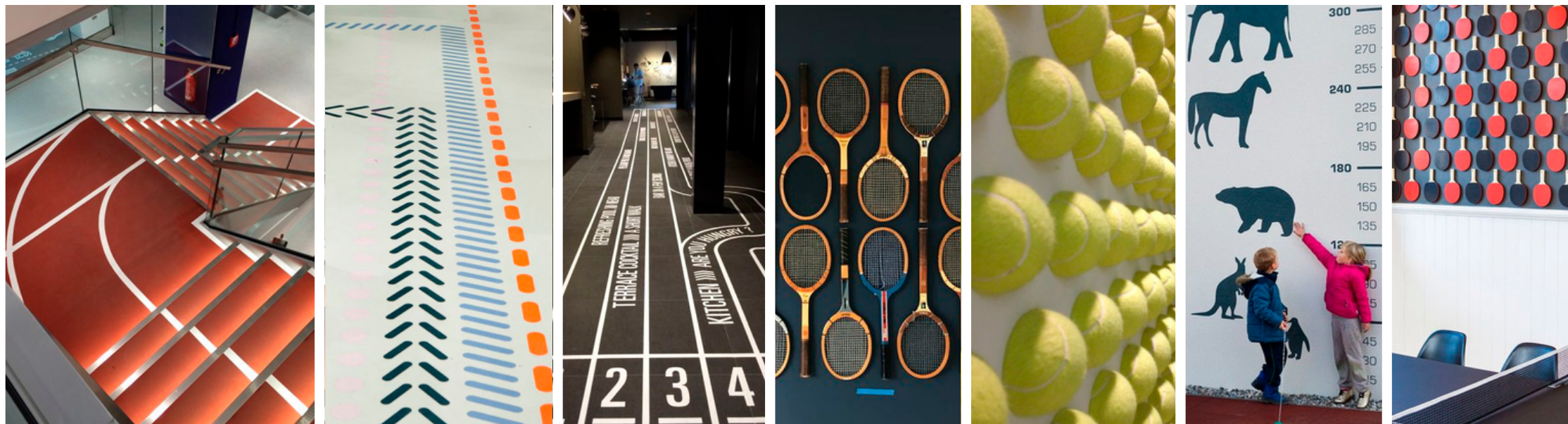


atelier, een werkbank, grote tafel en werkblad (losse smalle tafels) langs het raam. Je kan van naaimachine, schilderwerkjes, kleien en houtbewerken aanbieden op verschillende plekken. Veel kastruimte, pegboarden voor materialen presenteren, kurk op de wand en ondiepe raamkasten om 3D werkjes neer te zetten. Een drukke maar georganiseerde bedoeling, die zeker inspireert.

Jongste BSO, 2 grote tafels waar je samen kleine knutsels of activiteiten kan doen, door middenin de ruimte een afscheiding te maken met half hoge kasten ontstaan er 3 hoeken (huishoek/verkleed, bouwhoek en ontdekhoek). Hoeken en materialen die aansluiten bij de jongste BSO-ers en vanuit veiligheid en nabijheid de andere ruimtes kunnen ontdekken.

MOODBOARD

inspiratie wanden en vloeren



met een knipoog naar een sportveld

subtiel , maar wel herkenbaar

van buiten naar binnen

ontdekken

duurzaam en humor

creatief met een knipoog

MOODBOARD

aankleding en decoratie met een knipoog



details maken het eigen

ontdekken

grapje en trots met een verhaal

de ruimte daagt uit

van sport tot spel



www.studiohagelslag.nl

VERANDA, LIJNENSPEL EN KAPSTOK

De ruimtes achter de bogen en doorkijkjes zoveel mogelijk in een **kleur** maken, zo creëer je diepte, een ruimte in de ruimtes.

De **basis van de gang** in een lichte kleur, waardoor de ruimtes erachter je ontvangen en verleiden verder te ontdekken.

niet alleen de nis geel, maar ook de keuken incl blad, echt een **yellowbellies binnenkamer**

De 2 groepsruimtes worden verbonden door de **'veranda'** waar bij voorkeur de vloer, wanden, plafond en kozijnen in de zelfde kleur.

Voordeuren van de groep als contrast in hout kleur of licht, zodat je de deur niet gecamoufleerd wordt

Een **lijnenspel** in kleur of subtiele aanwijzing naar de groepen, daarnaast daagt het ook uit tot spel.(zie ook inspiratie verder in het document)

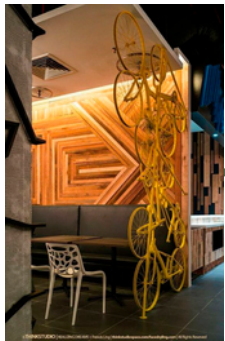
Kapstokken in de gang, niet de ideale plek ivm achterin de gang, maar hangen niet in de weg bij activiteiten in de open ruimte en bij de ingang Voor de baby een plek voor de kapstok vlakbij de groep in de gang naar de tuindeur. Hierdoor zullen er wel consessie met ramen gedaan moeten worden, zoeken naar balans.



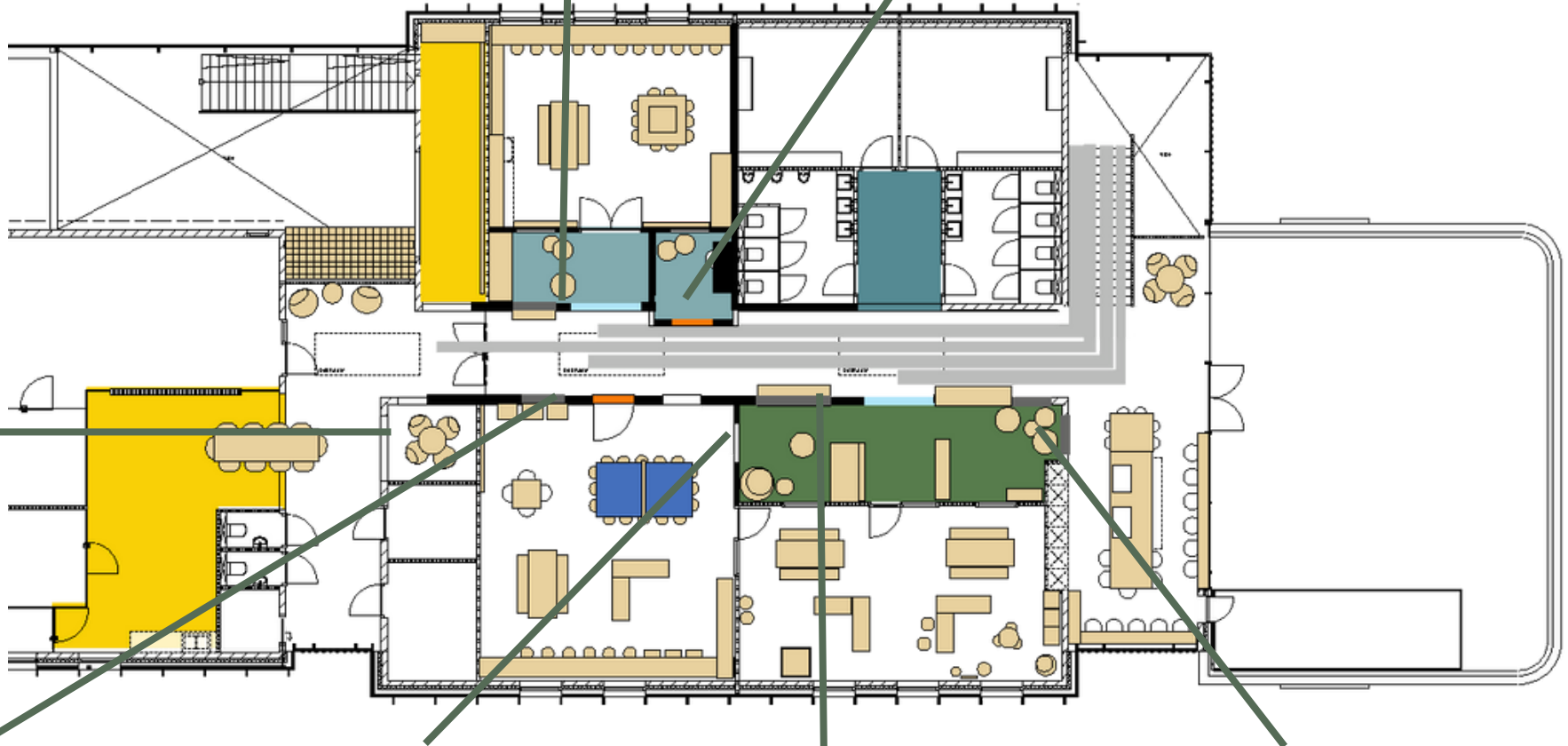
EERSTE ETAGE - BOGEN

grote doorgang en een kast half hoog in de boog voor een knus hoekje

een deur om de ruimte af te sluiten, aan de zijkant raamjes waar de ruimte naar buiten komt.



ter inspiratie als afwerking boog



een raam half hoog, wel inkijk maar aan de binnenkant kan het raam beter gebruikt worden.

hier geen deur maar een deur vanuit de gang, dicht bij de kantoren en veranda met bieë wordt een rustig hoekje. daarnaast betere contact met atelier, anders staat het atelier op zichzelf, op rustige dagen met minder personeel is er toch een oogje in het zeil te houden.

half hoge kast in de boog, leuk doorkijkje, wel een knus hoekje.

voor een knusse hoek de **bogen halfhoog dicht maken**, een leuke inkijk, maar er achter toch een knusse hoek. In plaats een wand een **hoge kast die aan 2 kanten** te benaderen is, in de bieë een boekenkast en aan de andere kant ondiepe richels waar materialen achter stieken gepresenteerd kunnen worden die je op de gang kan doen.